



基本理念 相手の立場に立つ

令和3年10月発行

105号

協和中央病院グループ広報誌

# はぐるま



## 目次

● 長山理事長就任ごあいさつ	2	● 新しいレーザー光凝固装置を導入(眼科)	6
● 中原名誉理事長ごあいさつ	2	● 働き始めて(今年度入職職員)	6
● 消化器内視鏡検査・治療の現状	3	● 恒徳会だより	7
● 人間ドック・健康診断のススメ	4~5	● 外来診療担当医表／編集後記	8



## 理事長就任ごあいさつ

社会医療法人恒貴会 理事長  
介護老人保健施設 施設長  
**長山 辰治**



令和3年6月開催の社員総会・理事会におきまして理事長に選任されました。7月1日より中原前理事長の後任として責任を持ち遂行していく所存です。

出身は、東京都中央区生まれですが、18歳より獨協医科大学医学部に第一期生として入学し昭和54年卒業、2年間の臨床研修を受けた後、獨協医科大学医学部大学院に入学し岩月賢一教授のもと麻酔学を研鑽し、医学博士の学位を取得しました。麻酔科指導医の資格も取得しておりましたので、臨床講師として大学病院に就職しました。その当時は、麻酔科がICUも管理しており、仕事の内容は膨大でしたが、30代と若かったため勤めることができたと思っております。

協和中央病院に就職いたしましたのは、初代理事長・久野恒一先生と縁戚関係にあり大学病院よりアルバイトに来ていて、久野先生が脳外科領域の手術（脳内出血、頭部外傷）、緊急腹部手術などを積極的に行っており、当時としては、一般病院にはない頭部MRIの装置もあり、大学病院からも脳梗塞、脳腫瘍、特別な脳神経疾患の鑑別に依頼がたくさんあり先見能力のある先生だと称賛いたしました。

現在私は、平成元年より介護老人保健施設の施設長として（入所者100名〔ショートステイ含〕、通所リハビリテーション100名、訪問リハビリテーション、居宅介護支援事業所）の仕事と協和中央病院の土曜日の外

来診療をしております。

介護保険は複雑で非常に多くの記録作業があります。また入所者の健康管理は以前に比べ要介護度は年ごとに重症化しております。チームワークを取って利用者の安全、介護度の改善に努力しております。

介護老人保健施設長と兼務の理事長ですので、こまめに連絡を取り協和中央病院は黒川院長、協和南病院は小笠原院長、大和クリニックは木村院長および愛美園は中島所長に任せ業務を実行してまいります。

現在協和中央病院においては、新型コロナウイルス感染症協力医療機関、帰国者・接触者外来、診療・検査医療機関の指定を受け、地域で担うべき役割を果たしているものと思っております。

また、私たちの兄弟法人である社会福祉法人恒徳会、障害者支援施設すみれ園、菫授園、桃香園、特別養護老人ホーム恒幸園の利用者の健康管理や急変時のサポートについては社会医療法人恒貴会が協力体制を取っております。

最後になりますが、社会医療法人恒貴会の基本理念「相手の立場に立つ」に基づき地域医療、介護・福祉事業に貢献できるような医療・介護の提供をしていく所存ですので、これまで以上に皆様のご指導、ご支援をいただきますよう切にお願い申し上げます。

## 本年6月末日をもって理事長を退任いたしました



社会医療法人恒貴会  
名誉理事長 **中原 昇**

6月25日で満70歳になりました。平成1年に当恒貴会に入職して32年が経過しました。入職したころはまだ若く体力的にも無理がききましたが、最近仕事も満足ではなくなってきました。今まで協和中央病院院長、社会医療法人恒貴会理事長として十分に職責を果たせたのかは疑問が残りますが、また組織は常に世代交代してゆかなければ体質的にも古びたものになってしまい、同じ考え方で継続するより新しい風を吹き込むのが最適と常に考えておりましたので、70歳の節目に次の理事長に病院の生末をゆだねることにしました。法人には名誉理事長という役職は正式にはありませんので肩書なしの状態に戻りますが、医師として少しでも病院の役に立てればと考えて、他の職員の足手まといにならないよう、もう少し働きたいと思っております。病院の運営や管理には直接は関わることはなくなりますが、古株として口出しはしたいと思っております。新しい長山理事長率います社会医療法人恒貴会をより一層皆様にかわいがっていただきますようお願い申し上げます。



# 協和中央病院における 消化器内視鏡検査・治療の 現状について



協和中央病院  
内科部長 阿治部 弘成

この1年間の当院における消化器内視鏡検査  
の現状を報告します。

## 1. 上部内視鏡(胃カメラ)

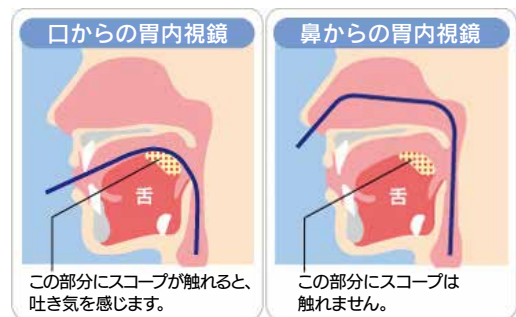
537件

月曜から金曜の午前中に1日最大7件程度行っております。

コロナ禍のため全例(ワクチン接種の有無にかかわらず)新型コロナウイルスのPCR検査を事前に(検査の前日ないしは前々日)に行い、陰性を確認して検査に臨んでいただきます。

通常的口から挿入する内視鏡検査に加え、鼻から挿入する細い内視鏡(経鼻内視鏡)も常備し希望で選択できます。

過去に胃カメラ検査に苦勞されたような方は鎮静剤(眠った状態にする薬)を用いてリラックスした状態で検査に臨むこともできます。(その際は自家用車を運転しての来院は控えていただく必要があります)



## 2. 下部内視鏡(大腸カメラ)

329件

月曜から金曜の午後に1日最大5件程度行っております。この検査は事前に下剤を飲んである程度腸をきれいにした状態で臨んでいただきます。

大腸の長さや走行には個々人でバリエーションが多く、ともすれば苦痛を伴うことも多い検査ですが当院はベテランの内視鏡医が多く在籍しており苦痛の少ない検査にきっと満足いただけることと思います。必要時はその場でポリプ切除も可能です。



NBI(狭帯域光観察)内視鏡システム



その他、胆道結石や胆道腫瘍に対する内視鏡検査や治療、早期胃癌に対する内視鏡治療も当院では対応可能です。

周知の通りコロナ禍によりこの1年は受診控え、検査控えのため例年に比べ半数以下の検査件数となっており、見過ごされている胃癌や大腸癌症例が少なからず存在するのではと深く憂慮しております。未曾有の感染拡大に脅威を抱くのは当然ですが、日本人の死因第1位は依然癌である現実も忘れてはならないと考えております。

# 人間ドック、健康診断、 なぜ受けないの？



健康医学管理センター  
医師 種ヶ島 和洋



車も人間も、長持ちさせるには、  
日ごろの点検・整備が大切です。  
人間は、壊れても部品がありません。  
壊れる前に故障を見つけ、整備しましょう。



## なぜ、健康診断を受けないの？(アンケートより)

時間がない、面倒くさい、健康に自信がある、受けたくない、どこも悪くない(無症状)、お金がかかる…などが主な理由のようですが… (「がん対策に関する世論調査(内閣府)」2016年1月実施データ)

## でも皆さん、肝心なことを忘れていませんか？

- ①あなたも、いつかは必ず病気になるということ。例外はありません。
- ②早期発見は、生活習慣病治療や、がん治療のために何より有効で、はるかに長生きできること。
- ③自覚症状に頼るということは、生活習慣病の悪化や、早期がんに気づかないということ。
- ④長い目でみれば、早期発見すれば治療費は安く済むこと。
- ⑤安心して生活できること(点検・整備した車は安心)。
- ⑥「働き盛りに倒れたら？」 家族を安心させてあげられること。
- ⑦生活習慣病のない人は、中高年になっても若々しいこと。

これらの大きなメリットがあることを忘れないでください。

### 【無症状で見つかる、主な病気】

生活習慣病の多く	肥満、糖尿病、高血圧、高脂血症、虚血性心疾患、不整脈、高尿酸血症/痛風、慢性腎臓病、脂肪肝、アルコール性肝炎、肝硬変、肺気腫COPD、脳卒中、胸・腹部の動脈瘤…
各種のがん	肺、食道、胃、大腸、肝臓、乳房、子宮、前立腺…

※喫煙はこれらの病気の原因/増悪因子になります。



健康診断を受けて、  
また一年、元気に頑張りましょう！



健康医学管理センターは、地域の健康増進に寄与する目的を持ち、人間ドック等の健診委託事業を受け入れることで近隣地域の健康増進に努めております。また、職員の健康維持にも努めております。

今年4月より新システムとなり、担当医師の種ヶ島先生はじめ、各専門分野の先生方のご協力を得て、帳票類等の見直しなども行ってまいりました。事務処理のスピードアップを図ることで、皆様の受診が少しでもスムーズに、快適にご利用いただければと願っております。

当センターの人間ドックは、**一般の人間ドック**、**脳ドック**、人間ドックと脳ドックを併せた、**総合(脳併診)ドック**の3種類のコースを用意しております。各個人様の人間ドック、各健康保険組合様の人間ドック、地域企業様の企業健診等を承っております。

皆様も、1年に1回人間ドックをご利用なさっては、いかがでしょうか。(料金等の詳細は、当院ホームページにも掲載されております。)お気軽にお問い合わせください。

(健康医学管理センター事務係長 青木久則)



受付



血圧測定



眼底検査



診察

## 健康医学管理センター

TEL. 0296-57-9959

FAX. 0296-57-7022

メールアドレス: kyowa@kokikai.com

ホームページ: <http://www.kyowachuo.jp>

月・火・木・金	9:00~17:00
水・土	9:00~12:00

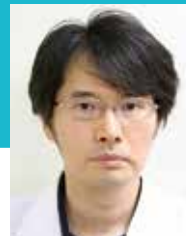
※日・祝日は休診です。

※ご予約は、平日の午後におかけいただきますようお願いいたします。





# 新しいエレックス社のレーザー光凝固装置 「Integre Pro Scan™」を導入しました



協和中央病院  
眼科医師 高山 良



レーザー光凝固装置は眼底治療の一種である網膜光凝固術を主な目的とした装置です。点眼麻酔を施した後網膜の疾患部位にレーザーを照射して熱凝固させ病気の進行を抑制したり、治療したりします。パターンレーザーは網膜光凝固術が効率的に行える光凝固装置です。短時間に多数の照射が行えるため治療時間の短縮が図れます。

## スキャンパターンレーザー 光凝固の長所

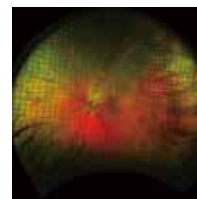
＝治療時間が短縮され、治療のストレスが緩和されます＝

①照射パターンが従来のレーザー光凝固装置ではシングルスポット（1照射で1凝固）で行っていましたが、スキャンパターンレーザー光凝固装置は15種類のマルチスポット（1照射で複数凝固）パターンを有しており、それを組み合わせることによりレーザー治療の効率が格段に上がります。

②今までより1回の治療時間が短縮されます。

③費用は従来のレーザーと同じ金額です。

レーザー治療は高額療養費の対象となります（一部該当にならない場合あり）。



## 働き始めて（今年度入職職員）



協和中央病院  
看護部 新館2階病棟  
看護師 大高 龍士

看護師として入職し半年が経ちました。続くコロナ禍により実習経験も少なく、不安の中での入職でした。私が配属された病棟は、入退院や手術が多く、現場では初めてのことばかりで緊張し、失敗やつらい経験をした日もありました。しかし新人研修での学びや、プリセプター、先輩方のご指導のもと少しずつ自信を持って看護にあたれるようになりました。

今はまだ目の前のことをこなすのに精いっぱいですが、日々の努力を怠らず、チームの一員として貢献できるよう頑張っていきます。



協和中央病院  
医療技術部 栄養管理科  
栄養士 関 茜

病院での経験は私にとって初めての挑戦です。これまでの経験とは分野が異なるため、病院栄養士として新しく知識を高められることをうれしく思います。

栄養士になると決めた時から自分の携わる食事でたくさんの人に喜んでもらいたいという気持ちに変わりありません。患者様に寄り添った食事の提供と治療のサポートができるように、初心を忘れず1日でも早く信頼される栄養士を目指し努力を重ねていきたいです。

また、コロナ禍で大変な状況は続いています。今自分にできることを精一杯努めてまいります。



協和中央病院  
事務部 医事課  
谷島 若奈

「お大事にしてください。」

医事課に配属された私が最も多く発する言葉です。3か月ほどの実習期間を経て、今は受付や会計といった窓口業務を主に担当させていただいております。

患者様と接するため、最初はとても緊張しましたが、上司や先輩方のご指導により不安が徐々に軽減されていきました。

患者様の気持ちに寄り添い、不安を少しでも解消できるように対応を心がけていきたいです。よろしくお願いたします。



## zoomでのオンライン研修



すみれ園施設長  
瀬端 毅

社会福祉法人「恒徳会」では、平成24年度より人事管理制度を導入いたしました。人事考課と職員育成を両輪と考え、キャリアパス要件を明確化し、昇給・昇格に反映し、福祉施設職員の処遇改善に努力しております。

収束の見えないコロナ禍において、なるべく参加人数を減らすことが正しい感染症対策として認識されている現状、昨年度からzoomでのオンライン研修に切り替え、継続的に実施できていることが強みでもあります。すみれ園・葦授園・桃香園・恒幸園の4施設で、中堅職員・指導職員・人事考課者など、研修対象者を6名の数グループに分け、幅広く、奥深いテーマを設定し、年間プログラムを組んでおります。外部講師と質問など、リアルタイムでコミュニケーションも図ることもでき、喜ばれています。



## 「涼み会」を開催しました



蝉の声が日増しににぎやかになってきた8月初旬、例年であれば夏の風物詩である納涼祭が行われる予定でしたが新型コロナウイルスの影響もあり、昨年度に引き続き本年度も中止とさせていただきました。納涼祭は中止となりましたが、少しでも利用者様に楽しんでいただこうと「涼み会」と称し、食事と花火を楽しんでいただきました。お昼の食

### 桃香園



桃香園  
生活支援主任  
石川 博康

お腹いっぱい食べていただき、日没後の花火にはたくさんの利用者様に参加していただくことができました。あっという間の一日でしたが、利用者様からは「今日一日楽しかった」「とてもきれいな花火だった」などのうれしいお声をたくさんいただきました。

感染症の予防・対策が必要な今、利用者の皆様には何かと我慢をさせていただいている状況ではありますが、今後も利用者の皆様楽しんでいただけるような行事、活動に努めてまいりたいと思います。

### 恒幸園

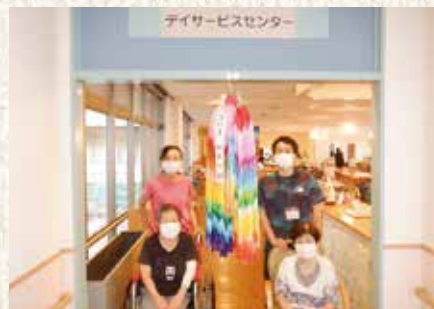
## コロナ収束を願う!! 千羽鶴



恒幸園デイ  
サービスセンター  
生活介護主任  
代田 美浩

コロナ禍であれこれと制限される中、それでも通いたいと思う「居場所づくり」を目標にしています。歌や大きい声を出すレクリエーション、道具などを共有する遊ビリテーションを極力避けています。利用者様の発案で、飛沫を飛ばさず個別でできる「千羽鶴」に少人数で取り組んでいます。不器用で、「折り方を忘れた」「細かい所が難しい」などと苦戦しながらも、安全でハッピーな時間を過ごしています。

手すりやドアノブに至るまで、施設内の消毒はもちろんですが、換気・マスク着用・飛沫防止パネルの使用など、密接や密集を避ける日々が続きますが、感染予防に注意しながら、ストレスを感じることがない、楽しめるプログラムに挑戦していきたいと思っております。





# 外来診療担当医表 令和3年10月

( ) 専門科目

診療科		月	火	水	木	金	土	
脳外科	午前	1	中原	中原	中原	中原	第1、3 中原	
		2	五味	長	黒川	黒川/第3 自治医大	大城	
		3					第2、4、5 長	
外科	午前	1	高坂	佐藤	佐藤	佐藤	佐藤	
		2	松井	松井	高坂	松井	高坂	
		3					松井	
内科	午前	1	玉野	玉野	玉野	玉野	海老澤 (漢方外来)	
		2	正和 (循環器)	大内	木村	増山 (循環器)	磯田	
		3	福島	磯田	阿部田	福島	岡 (内分泌内科/糖尿病)	
		5	岡田 (内分泌内科/糖尿病)	北川 (循環器)	磯田	阿治部 (消化器)	大内	
		7	小林 (呼吸器)		高橋 (呼吸器)	磯田		
	午後 (予約のみ)	1	阿治部 (消化器)	北川 (循環器)		小笠原 (神経内科)		
		2	清水 (循環器内科)					
		3	岡田 (内分泌内科/糖尿病)					
	●内科外来の午後は予約のみとさせていただきますのでご了承ください。							
	専門外来	午後	村田 (睡眠呼吸障害/予約のみ)	加藤(土) (漢方専門外来)				
小児科	午前	1	(予約) 中原	長尾	長尾	(新患予約) 中原	(予約) 中原	
		2		(予約) 中原			自治医大交代制 第1 (予約) 中原	
	午後	1	(予約) 中原	長尾		(予約) 中原		
		2	斎藤					
整形外科	午前	藤田		西頭	藤田	萩原	第1、3、4、5 木村	
●月・木の整形外科は予約と紹介患者様のみ、水の受付は10:30まで、金・土は大学診療のため時間前に受付終了となります。土(第2)は休診となります。予約外の患者様はお待ちいただきますのでご了承ください。								
痛みの外来	午前			(予約) 佐藤				
皮膚科	午前・午後		大久保			池上		
泌尿器科	午前		別納	武井	神原			
眼科	午前・午後		高山	高山 午前のみ	松原	高山 午後は予約のみ		
歯科 歯科口腔外科	午前 (土は午前のみ)	1	串田	串田	串田	串田	土肥	
		2	大谷津	大谷津	大谷津	大谷津	大谷津	
		3	岡田	齋藤	齋藤	齋藤	齋藤	
		5			杉浦	仙名		
	午後	1	串田	串田	串田	串田	土肥	
		2	大谷津	大谷津	齋藤	大谷津	大谷津	
		3	岡田	齋藤	杉浦	齋藤	齋藤	
		5	第4 尾田					
専門外来	午前	1	第3 野口			第1、3 森		
午後	1	第2 神部						

## ※受付時間《午前の部》

月・火・木・金 (7:30~11:30) 診療開始 9:00  
 水・土 (7:30~11:00) 診療開始 9:00  
 歯科・歯科口腔外科 (8:30~11:00) 診療開始 9:00

※水・土の午後 及び 日・祭日は、休診です。

※診察の際は、保険証をご提出ください。

## 《午後の部》

皮膚科・眼科 (13:00~15:30) 診療開始 14:00  
 ＊眼科(木) (13:00~15:00) 診療開始 13:30  
 内科 (13:00~16:30) 診療開始 14:00  
 小児科 (14:30~16:30) 診療開始 15:00

＊小児科(木)・中原医師予約 (13:00~16:30) 診療開始 14:00

歯科・歯科口腔外科 (13:30~16:00) 診療開始 14:00 水の午後も診療します。

※受付時間外及び休診日に救急診療を希望される方は、あらかじめ電話でお問い合わせください。

## 安心が地域に根ざす 社会医療法人恒貴会・社会福祉法人恒徳会

### 協和中央病院

脳神経外科・外科・消化器科・内科・漢方内科  
 呼吸器科・ペインクリニック内科・整形外科  
 小児科・放射線科・皮膚科・泌尿器科  
 リハビリテーション科・麻酔科・眼科  
 心臓血管外科・歯科・歯科口腔外科  
 茨城県筑西市門井1676番地1  
 電話0296-57-6131(代)  
 E-mail: kyowa@kokikai.com



### 協和南病院

療養病床  
 茨城県筑西市門井1674番地1  
 電話0296-57-5133(代)  
 E-mail: minami@kokikai.com



### 協和ヘルシーセンター

介護老人保健施設  
 茨城県筑西市門井1669番地2  
 電話0296-57-6030(代)  
 E-mail: healthy@kokikai.com



### 大和クリニック

茨城県川口市大國玉2513番地12  
 電話0296-58-7788(代)  
 E-mail: yamato@kokikai.com



### 訪問看護ステーション

### 愛美園

茨城県川口市大國玉2513番地12  
 電話0296-20-6780(代)  
 E-mail: aibien@kokikai.com



### 障害者支援施設

#### すみれ園

茨城県筑西市門井1677番地21  
 電話0296-57-5125(代)  
 E-mail: sumireen@kohtokukai.jp



### 障害者支援施設

#### 堇授園

茨城県筑西市門井1687番地1  
 電話0296-57-3400(代)  
 E-mail: kinjyuen@kohtokukai.jp



### 障害者支援施設

#### 桃香園

茨城県川口市大國玉2513番地10  
 電話0296-58-7870(代)  
 E-mail: tohkaen@kohtokukai.jp



### 新型特別養護老人ホーム

#### 恒幸園

茨城県筑西市向川澄98番地1  
 電話0296-57-7268(代)  
 E-mail: koukouen@kohtokukai.jp



## 編集後記

少しずつ暑さも遠のき、色づき始めた野山に秋の深まりを感じられるようになりました。過ごしやすいく気候の秋は、1

年でもっとも心が落ち着き、五感を刺激するものが多い季節ですが、いまだにはびこる新型コロナウイルスの脅威に気の抜けない日々が続いています。

そんな日常を吹き飛ばすべく、7月1日付で新理事長に長山医師、名誉理事長に中原医師が就任され、私たち職員一同も心機一転、気持ちをひとつにして頑張ってみようと思いますので引き続き温かいご支援をよろしくお願い致します。

最後に、105号を発行するにあたりまして、ご協力いただきました皆様本当にありがとうございました。(飯泉)

※写真等の個人情報は、ご本人の同意を得て、掲載させていただいております。

●発行責任者／長山辰治

●編集委員／相澤明美 飯泉茂徳 杉田恵美子

野村正浩 高松紀平/飯田信宏 渡辺昌彦